



UNIVERSITÀ
DEGLI STUDI
DI PADOVA



Benvenuti a Scienze Statistiche

*Un vademecum per i nuovi arrivati
nel nostro Dipartimento*

gennaio 2024

“



Care colleghe e cari colleghi,
sono lieta di darvi il benvenuto nel Dipartimento di
Scienze Statistiche.

Avremo modo certamente di conoscerci e lavorare
insieme e spero che la nostra collaborazione sia
proficua, interessante e di valore sul piano sia
professionale sia personale.

Intanto condivido con voi alcune informazioni utili -
da quelle logistiche a quelle legate alla didattica e alla
ricerca - perché possiate iniziare a conoscere e vivere
la quotidianità del Dipartimento e a lavorare da subito
in modo efficace.

Buon inizio!

Giovanna Capizzi
Direttrice del Dipartimento



CHI SIAMO

Il nostro Dipartimento di Scienze Statistiche è **tra i primi 100 al mondo** nell'area “Statistics and Operational Research” secondo la graduatoria QS Top University Ranking, una delle agenzie più accreditate al mondo.

La graduatoria è divisa per aree scientifiche (“by subject”) e si basa sulla qualità delle **pubblicazioni scientifiche**, sui risultati di un'indagine sulla **reputazione internazionale** dei ricercatori e sulle **possibilità occupazionali** dei laureati del dipartimento/università.

L'Università di Padova, inoltre, è risultata il miglior Ateneo in Italia in cui studiare **statistica**.





CHI SIAMO

Il nostro Dipartimento svolge attività di **ricerca statistica** - principalmente in ambito metodologico, sociale, economico e demografico- di **didattica innovativa**, di **trasferimento di conoscenza** col mondo produttivo e universitario, **formazione per insegnanti e scuole** e di **divulgazione** per la cittadinanza.

Eroga corsi di **Laurea Triennale in Statistica per l'Economia e l'Impresa** e **Statistica per le Tecnologie e le Scienze**, un corso di **Laurea Magistrale in Scienze Statistiche** e un corso di **Dottorato in Scienze Statistiche**.





INFORMAZIONI GENERALI

La sede del Dipartimento si trova in via Cesare Battisti 241 a Padova, nel seicentesco **Complesso di S. Caterina** oggi diventato un **campus** con aule didattiche, aule studio, laboratori informatici, studi del personale docente e tecnico-amministrativo e Biblioteca.

BADGE

Personale docente e tecnico-amministrativo, ricercatori e collaboratori hanno un **badge** personale, non cedibile ad altri, per accedere in autonomia agli spazi del Dipartimento.

Per il **personale strutturato** il badge viene rilasciato, e sostituito nel caso di malfunzionamento, dall'Ufficio Personale Docente e Tecnico Amministrativo dell'Ateneo. **Per gli ospiti** il Dipartimento rilascia badge temporanei per periodi superiori a una settimana e fino alla fine della permanenza.



ORARI

Apertura al pubblico

8.30 – 17.00 lunedì/venerdì

Apertura del cancello carraio: 7.30 – 19.00

Accesso con badge:

7.30 – 22.00 lunedì/venerdì

7.30 – 19.30 sabato

Al di fuori di questi orari è attivo l'allarme in tutta la struttura.

Variazioni di orario dovute a festività o altro vengono segnalate di volta in volta via e-mail.





PARCHEGGIO

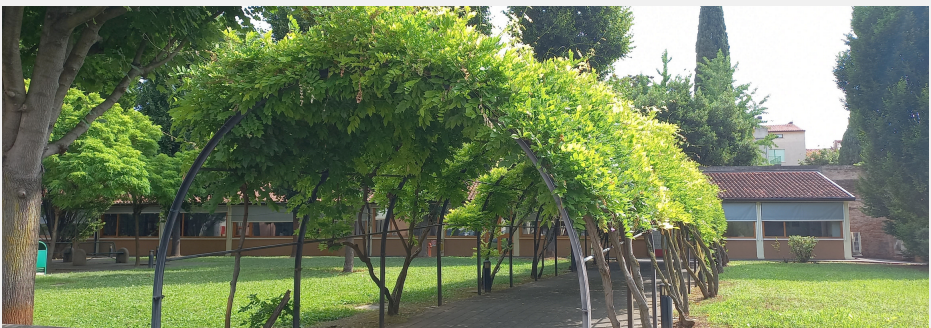
Il parcheggio auto e moto è utilizzabile solo dal personale strutturato.

Le **auto** possono essere parcheggiate solo nei posti contrassegnati. Si raccomanda di occupare prima la zona lungo il muro perimetrale e lungo il giardino e poi i tre posti adiacenti al porticato. I posti auto nel primo cortile sono riservati uno al Direttore e uno ai disabili. I posti rimanenti sono utilizzabili solo se sono esauriti i posti nel secondo cortile.

Le **moto** possono essere parcheggiate solo vicino alle rastrelliere delle biciclette.

Le biciclette possono essere parcheggiate solo nelle rastrelliere, a disposizione del personale strutturato e di tutti coloro che frequentano il Dipartimento.

*Regolamento completo al link:
stat.unipd.it/servizi/regolamento*





PRENOTAZIONE AULE e PC

Aule didattiche: si trovano al piano terra e sono le aule SC20, SC30, SC40, SC60, SC120, SC140.

Vanno prenotate via mail:

prenotazione_spazi@stat.unipd.it

Sala riunioni: è al primo piano del Dipartimento ed è prenotabile dal personale per le riunioni, preferibilmente con almeno un giorno di anticipo. Sono escluse le prenotazioni per lezioni, che possono essere effettuate solo il giorno stesso, compatibilmente con la disponibilità della sala. E-mail: **prenotazione_spazi@stat.unipd.it**.

Pc portatili per la fruizione di lezioni: possono essere richiesti via mail (**logistica@stat.unipd.it**); vanno specificati il periodo d'uso e l'eventuale necessità di installare temporaneamente software diversi dal pacchetto Office.





ACQUISTO PC E ALTRA STRUMENTAZIONE

Ai nuovi assunti in Dipartimento viene assegnata una postazione in uno degli studi al primo piano, dotata di scrivania e telefono fisso.

Eventuali **pc fissi e portatili e altra strumentazione** di lavoro vanno acquistati con i propri **fondi di ricerca**.

Se non si dispone di fondi propri di ricerca al momento dell'arrivo, c'è la possibilità di disporre dei fondi messi a disposizione dal Dipartimento.

Pe info: contabilita@stat.unipd.it.





OSPITI

Il Dipartimento di Scienze Statistiche accoglie ospiti italiani e stranieri interessati a sviluppare progetti di ricerca in collaborazione con i propri docen e ricercatori.

La richiesta alla Direzione del Dipartimento va presentata, con congruo anticipo, compilando e firmando l'apposito modulo (scaricabile al link www.stat.unipd.it/area-riservata/accoglienza-ospiti1

accedendo all'area riservata del sito di Dipartimento) e trasmettendo la richiesta all'indirizzo logistica@stat.unipd.it.

Nel modulo di richiesta di ospitalità, i frequentanti autorizzati possono aderire a una polizza di assicurazione contro gli infortuni, pagando un premio di 6,50 euro (per anno solare) sul portale PagoAtenei.





OSPITI

La procedura per il pagamento è indicata al link unipd.pagoatenei.cineca.it/frontoffice/modellopagamento?id=110&lang=it

e nella versione in inglese:
<https://unipd.pagoatenei.cineca.it/frontoffice/mo dellopagamento?id=110&lang=en>

L'assicurazione, pur non obbligatoria, è caldamente suggerita: in alternativa è possibile fornire copia di una diversa assicurazione contro gli infortuni e/o dichiarare sotto la propria responsabilità di non volerne usufruire, sollevando l'Università di Padova da qualsiasi responsabilità legata ad eventuali infortuni che potrebbero occorrere all'ospite.

Per gli aspetti amministrativi su visiting e docenti che tengono lezioni o seminari a pagamento contattare: contabilita@stat.unipd.it.





LOGISTICA E INFRASTRUTTURA

Reindirizzamento del telefono

Le funzionalità della telefonia fissa si trovano nella sezione del sito di Ateneo al link asit.unipd.it/servizi/fonia-fissa/manuali

Richieste logistico infrastrutturali

Per trasloco uffici, problemi all'impianto elettrico, climatizzazione/comfort termico:
logistica@stat.unipd.it.

Stanza fotocopiatrice

Si trova al primo piano del Dipartimento. Per utilizzare le fotocopiatrici è necessario richiedere il codice a logistica@stat.unipd.it.





COFFEE ROOM

La coffee room si trova al primo piano, può essere usata dagli afferenti al Dipartimento, e non è prenotabile. La coffee room è dotata di una macchinetta del caffè con cialde e della possibilità di usufruire di tè, infusi e tisane. All'interno è stata posizionata una lavagna e c'è uno spazio dedicato all'iniziativa di **bookcrossing** a cui può partecipare tutto il personale interessato.

SPAZIO POLIFUNZIONALE

Dedicato principalmente ad attività convegnistiche e didattiche, è a disposizione di studenti per attività di studio e ricreative al di fuori delle attività istituzionali. Le richieste d'uso sono valutate dai responsabili della logistica su richiesta del responsabile degli eventi, in accordo con la direzione.





DIDATTICA

MOODLE

Moodle è la **piattaforma di e-learning** dove ciascun insegnamento ha il proprio spazio e si trova il materiale che i docenti mettono a disposizione.

Il link per il Moodle del nostro Dipartimento, a cui si accede con le credenziali @unipd.it, è **stem.elearning.unipd.it/course/index.php?categoryid=32**

Su Moodle si possono trovare, ad esempio, i **verbali del Consiglio di Dipartimento** e dei Consigli di Corso di Studi di **Laurea triennale** e **Laurea magistrale**, le indicazioni di utilizzo della Board On Air e i materiali su salute e sicurezza.





SALUTE E SICUREZZA

La normativa prevede che tutti coloro che svolgono un'attività lavorativa nell'ambito dell'organizzazione con o senza retribuzione, anche al solo fine di apprendere un mestiere, un'arte o una professione, indipendentemente dalla tipologia contrattuale, ricevano adeguata formazione generale e specifica sulla salute e sicurezza nei luoghi di lavoro.

La formazione obbligatoria per lavoratrici e lavoratori è costituita da un corso di formazione generale (4h), che costituisce un credito formativo permanente per tutti i settori, da un corso di formazione specifica (4h), classe di rischio "basso", rivolto a lavoratrici e lavoratori impiegate/i in attività di ufficio e assimilabili (es. attività in biblioteca, front office, ecc.) e nei laboratori esclusivamente informatici e da un aggiornamento quinquennale di 6h.





SALUTE E SICUREZZA

Tutti i corsi sono accessibili collegandosi al link <https://elearning.unipd.it/formazione> (Area Sicurezza, autenticandosi tramite credenziali SSO).

Cosa fare in caso di emergenza:
www.stat.unipd.it/dipartimento/sicurezza

Preposti alla sicurezza: Vincenzo Agosto, Andrea Berto, Antonio Mastrangelo, Mirko Moro
Squadre anti-incendio: Ilaria Bernardi, Genny Calore, Pierfrancesco Gratteri, Filomena Lissandrin, Mirko Moro, Paolo Scopelliti
Squadre Primo Soccorso: Ilaria Bernardi, Matteo Grigoletto, Mirko Moro, Silvia Sartorelli, Paolo Scopelliti
E-mail: sgss@stat.unipd.it

Info: [www.unipd.it/sites/unipd.it/files/2023/Gestione emergenze attività didattica.pdf](http://www.unipd.it/sites/unipd.it/files/2023/Gestione_emergenze_attività_didattica.pdf)





RILASCIO FIRMA DIGITALE

Docenti e ricercatori che svolgono la loro attività didattica presso i dipartimenti afferenti alla Scuola di Scienze devono richiedere la firma alla segreteria scrivendo a scienze@unipd.it per fissare un appuntamento.

Il personale di riferimento della Scuola incaricato al rilascio:

- dott. Fabio Bilato tel 049-827-5773
- dott.ssa Marta Molena tel 049-827-5760

UNIWEB

Uniweb è il **sistema informativo** dell'Ateneo accessibile con le credenziali @unipd.it per gestire la didattica (ad es. per l'inserimento degli appelli, la pubblicazione dei voti, la compilazione del registro didattico etc.).

I manuali per l'uso sono disponibili al link www.unipd.it/uniweb-docenti.





SIT

Il **portale SIT-Servizi Informatici e Telematici** è il punto di accesso per consultare i servizi che riguardano i dipendenti e il personale assimilato dell'Ateneo. E' un portale sviluppato dall'ASIT - Area Servizi Informatici Telematici.

Al suo interno, tra le principali funzioni, è possibile consultare i cedolini stipendio ed i modelli CUD e CU.

Il link per accedere si trova sulla barra in alto a destra della pagina principale dell'ASIT. Vi si accede con le credenziali @unipd.it.





SERVIZI INFORMATICI

SUPPORTO INFORMATICO

Per accedere al supporto informatico è necessario aprire un **ticket** scrivendo a **support@stat.unipd.it** solo dal proprio account **@unipd.it** o **@stat.unipd.it**.

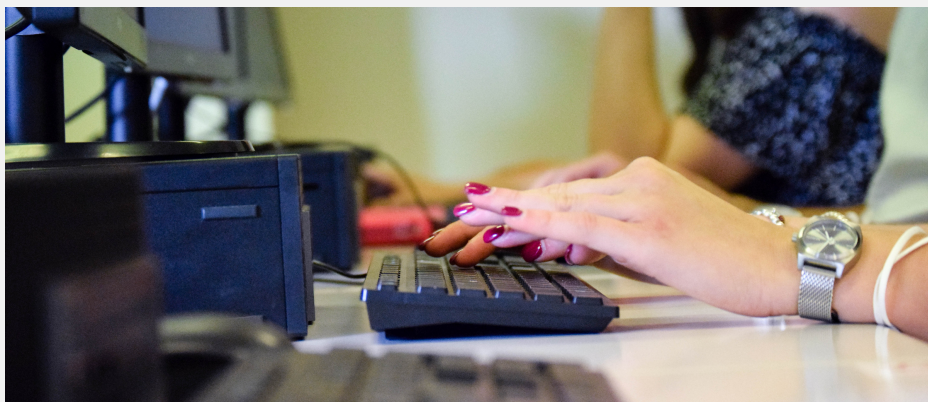
Il ticket viene preso in carico entro le 24 ore successive (a meno di particolari urgenze).

E-MAIL

Ogni nuovo assunto ha due account e-mail:

- un account Unipd: **nome.cognome@unipd.it**.

- un account di Dipartimento con dominio **@stat.unipd.it**, creato e gestito internamente dai tecnici di Dipartimento, che comunicano le modalità di accesso e le credenziali.





SERVIZI INFORMATICI

RETE WI-FI

La rete Wi-Fi di Dipartimento è gestita internamente dal personale IT e consente di accedere alla **rete Eduroam**, tramite autenticazione con credenziali @unipd.it, e ad alcune reti alternative (su richiesta). Viene fornita, su richiesta motivata, anche la connettività wireless per ospiti, convegni, seminari ecc..

SITO e AREA RISERVATA

Il sito di Dipartimento è gestito internamente dal personale IT.

Oltre al sito è presente un'area riservata nella piattaforma moodle del Dipartimento accessibile con le credenziali Single sign on di Ateneo e a chi ha titolo ad accedere (ad esempio gli utenti locali).



GDRIVE

Il **cloud di Google** è disponibile per tutti i dipendenti di Ateneo ed è gestito a livello centrale; il personale IT di Dipartimento può però fornire supporto per la configurazione e l'utilizzo.

SERVER

Ne esistono diversi dedicati al calcolo scientifico, interni al Dipartimento e condivisi in Ateneo. Il server hactar (hactar.stat.unipd.it) è interno al Dipartimento con accesso a docenti, dottorandi e assegnisti. Info: support@stat.unipd.it.



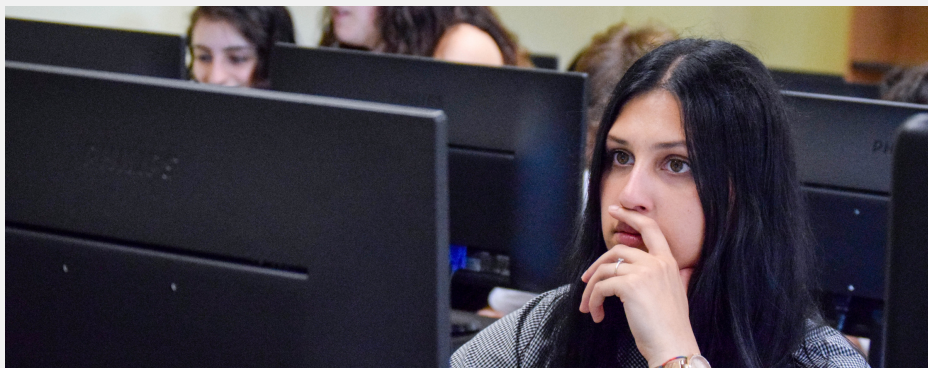


AULE INFORMATICHE

In Dipartimento ci sono **tre aule informatiche** dotate di **60, 20 e 18 pc fissi** a cui si accede con autenticazione con le credenziali @unipd.it. Tutti i pc sono forniti dei software aggiornati utili per svolgere lezioni ed esami e dell'accesso a internet.

AULA VIRTUALE

Riproduce su virtual machine le macchine fisiche delle aule informatiche. Le macchine sono accessibili a studenti e a docenti per svolgere **attività didattiche con Single sign on su Moodle: stem.elearning.unipd.it/course/view.php?id=831**. Il personale IT si occupa anche di dare supporto per la configurazione di macchine virtuali, sui server interni, per docenti e dottorandi/laureandi con necessità di disporre di maggiore potenza di calcolo per le attività di studio o ricerca.





BOARD ON AIR

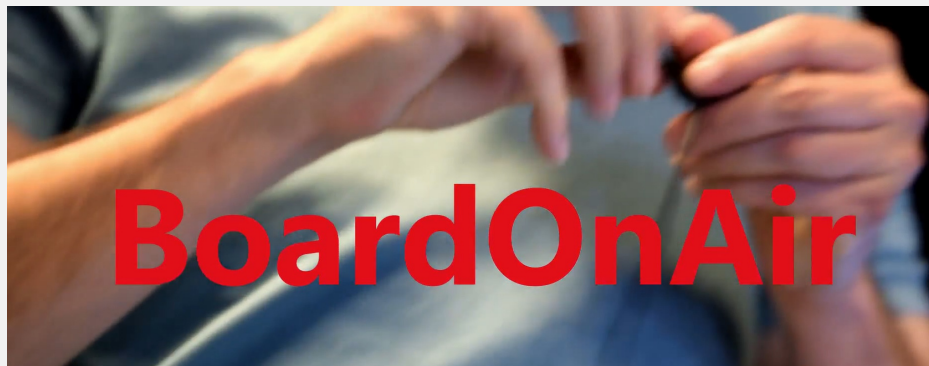
Con la **super-lavagna interattiva** per l'apprendimento online è possibile registrare interventi e lezioni video in maniera naturale e semplice: i comandi a disposizione di chi parla permettono di gestire la registrazione in tempo reale, riuscendo a creare video didattici accademici e professionali senza la necessità di alcuna post-produzione.

Su Moodle:

stem.elearning.unipd.it/enrol/index.php?id=832

Per info e richieste:

boa@stat.unipd.it - support.stat.unipd.it





AMMINISTRAZIONE

Tutte le informazioni sugli aspetti amministrativi/contabili (**missioni, acquisti, rimborsi, compensi, piccole spese, fondi di ricerca**) possono essere richieste a:

contabilita@stat.unipd.it





BIBLIOTECA

La Biblioteca di Scienze Statistiche "Bernardo Colombo" ha un patrimonio di **libri, ebook, riviste, banche dati, dati statistici, enciclopedie di settore, tesi, working papers e technical reports.**

La maggior parte di libri e riviste è collocata a scaffale aperto e consultabile liberamente.

Per cercare libri, riviste e risorse elettroniche si può usare il motore di ricerca **GalileoDiscovery**.

orari di apertura: lunedì - venerdì 9 - 17

(ad agosto e nelle festività l'orario può variare)

info: 049 8274107 | bibstat@biblioteca.stat.unipd.it

<http://bibliotecastatistica.cab.unipd.it/>





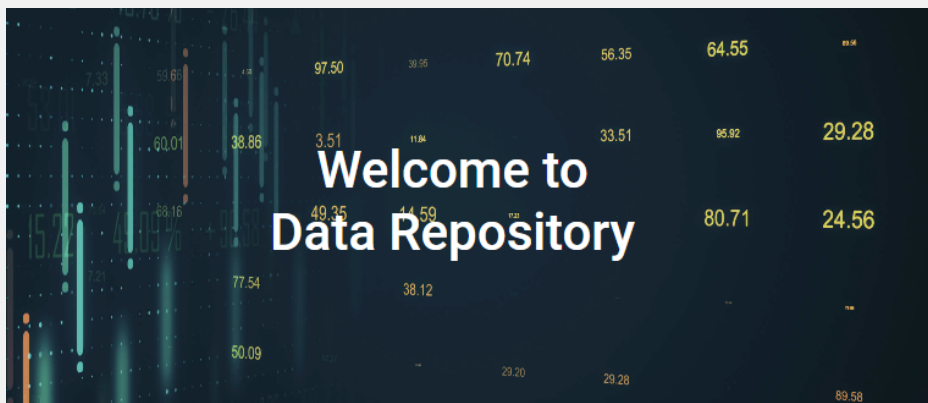
DATA REPOSITORY

Si tratta di un progetto importante mirato a raccogliere e far scoprire il risultato delle attività di ricerca compiute all'interno del nostro Dipartimento.

I dati sono ricercabili, consultabili e utilizzabili liberamente per attività di analisi e ricerca.

Consultabile all'indirizzo:

datarepository.stat.unipd.it





REGOLAMENTI

Statuto di Ateneo

Regolamenti di interesse generale

Regolamento didattico di Ateneo

Regolamento didattico Scuola di Scienze

Regolamenti per i docenti

Regolamenti PTA - CEL – Dirigenti





COMUNICAZIONE/OUTREACH

Il Dipartimento ha i suoi canali **Instagram**, **Facebook**, **YouTube** e **LinkedIn** ufficiali sui quali sono pubblicati quotidianamente news, aggiornamenti e contenuti legati a didattica, ricerca, divulgazione e “vita del Dipartimento”..

Ha un **canale Mediaspace**, la piattaforma video dell'Università di Padova.

Periodicamente viene inviata una **newsletter di Dipartimento** che attualmente conta più di 300 iscritti.

Il Dipartimento promuove e partecipa regolarmente a **eventi divulgativi** per la cittadinanza e per le scuole.

E-mail: **comunicazione.stat@unipd.it**.





CONTATTI

Dipartimento di Scienze Statistiche

Università degli Studi di Padova

Via Cesare Battisti, 241 - 35121 | Padova

P.I. 00742430283 | C.F. 80006480281

t. 049 827 4168

e-mail

Direzione: direzione@stat.unipd.it

Ricerca: ricerca.stat@stat.unipd.it

Segreteria didattica: segreteriadidattica@stat.unipd.it

Servizi Informatici: informatici@stat.unipd.it

Amministrazione: contabilita@stat.unipd.it

Logistica: logistica@stat.unipd.it

Eventi: eventi@stat.unipd.it

www.stat.unipd.it



[@scienzestatisticheunipd](https://www.instagram.com/scienzestatisticheunipd)

